

SNCF IMMOBILIER

Créé en 2015, SNCF Immobilier assure la gestion et la valorisation des biens fonciers et immobiliers non-utiles au système ferroviaire des différentes entités du Groupe SNCF, soit :

- **8,5 millions de m²** de bâtiments industriels et tertiaires, d'activités sociales. Le groupe public ferroviaire comptant au total 12,5 millions de m².
- **20 000 hectares** dont 3 000 hectares urbanisables dès à présent.

Depuis sa création, SNCF Immobilier ouvre son patrimoine à la création et au grand public dans le cadre de sa **démarche d'urbanisme transitoire**, une première étape avant d'engager la transformation de ces sites. Une vingtaine d'opérations ont été développées en France, permettant d'accueillir plus d'un million de visiteurs.

En faisant vivre de manière temporaire certaines emprises inutilisées, nous permettons le développement de nouveaux usages pour un mieux-vivre ensemble et répondons aux besoins de la ville de demain.

SNCF FÊTE SES 80 ANS !

En 2018, le groupe SNCF fête ses 80 ans. Son patrimoine, matériel et immatériel, raconte près de deux siècles d'histoire nationale !

À cette occasion, SNCF a souhaité ouvrir ses portes aussi largement que possible pour partager et célébrer la richesse de son patrimoine avec tous les publics.



À DÉCOUVRIR ÉGALEMENT LORS DES JOURNÉES EUROPÉENNES DU PATRIMOINE 2018

- **ANCIENNE GARE DE MARCHANDISES
SNCF DE PANTIN**
LA CITÉ FERTILE - PANTIN
- **ANCIENNE HALLE DES MESSAGERIES
SNCF DE CHAROLAIS**
GROUND CONTROL
GARE DE LYON DAUMESNIL
- **ANCIENNE GARE DES MINES SNCF
DE LA PORTE D'AUBERVILLIERS**
LA STATION GARE DES MINES

INFORMATIONS PRATIQUES

SAMEDI 15 SEPTEMBRE DE 12H À 20H
DIMANCHE 16 SEPTEMBRE DE 12H À 20H

L'AÉROSOL, 54 rue de l'évangile, 75018 PARIS

Entrée et visite libre sur le site
Musée du street-art : accès au payant, tarif adulte 5 euros, tarif enfant 3 euros

Plus d'informations
<http://www.presse-sncf-immobilier.fr>
<https://www.facebook.com/laerosolparis>



ANCIEN SITE FERROVIAIRE SNCF D'HÉBERT

L'AÉROSOL - SITE D'HÉBERT

JOURNÉES EUROPÉENNES DU PATRIMOINE 2018

SAMEDI 15 SEPTEMBRE DE 12H À 20H
DIMANCHE 16 SEPTEMBRE DE 12H À 20H

HISTOIRE ET PATRIMOINE

Le site d'Hébert est une zone ferroviaire de 5,2 hectares, située dans le 18^{ème} arrondissement de Paris entre la Porte de la Chapelle et la Porte d'Aubervilliers, le long des voies de chemin de fer. Créé aux environs de 1896, le lieu est dévolu à l'accueil de wagons de marchandises, acheminés par à ses nombreuses voies le reliant au réseau ferroviaire de l'est de la capitale. D'une superficie alors plus importante, le site d'Hébert s'insère au sein d'un vaste complexe industriel et ferroviaire occupant le nord-est parisien.

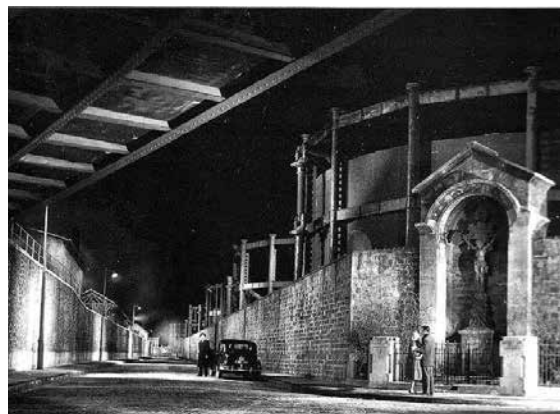


La place Hébert - 1900

L'emprise ferroviaire est historiquement située le long de la **rue de l'Évangile**, dont les origines remontent au moyen-âge grâce à sa situation stratégique au croisement des routes de Saint-Denis et de Paris. Cette rue est particulièrement connue pour le calvaire situé à son extrémité, la croix de l'Évangile, construite en 1860 et encore visible aujourd'hui.

Au XX^{ème} siècle, la rue de l'Évangile est longée par des gazomètres, réservoirs destinés au stockage du gaz manufacturé (gaz de ville). Créées pour pourvoir aux besoins de la capitale en éclairage et en chauffage, ces vastes structures métalliques jalonnent alors le paysage urbain du nord de Paris jusqu'à la Villette.

LES GAZOMÈTRES
STOCKAIENT LE GAZ
DESTINÉ À L'ÉCLAIRAGE
ET AU CHAUFFAGE



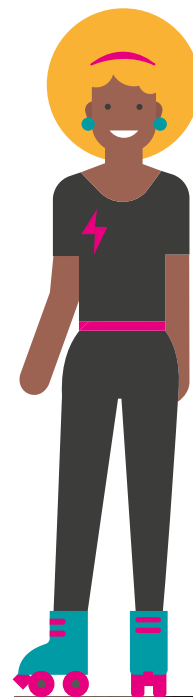
Les portes de la nuit - Marcel Carné - 1946

Le paysage de la rue de l'Évangile du milieu du XX^{ème} siècle **marque fortement l'imaginaire de certains artistes français** à l'image de Robert Doisneau et du réalisateur Marcel Carné qui ont immortalisé le calvaire et les gazomètres.

Finalement, la généralisation de l'alimentation en gaz naturel en Île-de-France conduit à leur disparition progressive, et laisse place à la construction de l'actuelle zone d'activité CAP 18 en 1978.

À partir des années 60, le site d'Hébert amorce une première mutation grâce à la construction d'un vaste entrepôt au nord du site, accueillant aujourd'hui L'Aérosol. La surface dévolue aux emprises ferroviaires diminue alors considérablement, avant de disparaître à la suite de la construction d'une seconde halle au début des années 1990, caractérisée par sa couleur rouge. Le transport ferroviaire laisse place à l'acheminement par camions et le **site d'Hébert devient une plateforme de stockage importante** du nord parisien.

En 2003, une première partie du site est urbanisée à l'ouest, en face de la place Hébert, et permet l'implantation de plusieurs équipements (lycée, école polyvalente, commissariat) et de logements.



Vue 3D du futur projet urbain Hébert



LE SITE AUJOURD'HUI ET SA TRANSFORMATION FUTURE

Aujourd'hui, l'emprise SNCF d'Hébert est l'un des **sites de projets majeur du renouvellement urbain du nord-est parisien**. Ses grandes emprises évolutives représentent en effet une opportunité pour l'urbanisation de la capitale et son développement, dans un contexte où les opportunités foncières se raréfient. Ce projet urbain de 5,2 hectares, aménagé par Espaces Ferroviaires, aménageur de la SNCF, et dont les premières constructions seront livrées à partir de 2021, a pour objectif d'intégrer cet ancien site ferroviaire à la ville, dans la continuité du nouveau quartier réalisé autour de la gare Rosa Parks. Son programme prévoit la réalisation de 800 nouveaux logements, de bureaux, d'équipements, de commerces et d'activités, ainsi que de nouveaux espaces verts.

Dans l'attente de sa transformation et pour faire vivre une partie du site désormais inutile aux activités ferroviaires, SNCF accueille le **projet transitoire « L'Aérosol »** et amorce ainsi progressivement la transformation du lieu en nouveau quartier de ville.

Ouvert depuis 2017 et jusqu'en octobre 2018, **L'Aérosol** est un lieu de vie pluridisciplinaire dédié aux cultures urbaines, accueillant concerts, foodtrucks, activités roller (roller dance, roller derby, etc.) et ateliers. Sa programmation, tournée vers les arts urbains, s'articule autour d'un musée dédié au street-art et d'œuvres réalisées in situ, régulièrement renouvelées. Cette démarche d'urbanisme transitoire, étroitement liée à l'identité, l'histoire, la géographie et le potentiel du site, a une forte dimension inclusive dans un souci de dialogue avec le territoire, les voisins et les logiques urbaines.

