

DOSSIER DE PRESSE - 25 SEPTEMBRE 2018

# TECHNICENTRE INDUSTRIEL DE ROMILLY-SUR-SEINE POSE DE LA PREMIÈRE PIERRE ET DU PREMIER ARBRE



## COMMUNIQUÉ

# TECHNICENTRE INDUSTRIEL DE ROMILLY-SUR-SEINE POSE DE LA PREMIÈRE PIERRE ET DU PREMIER ARBRE

Éric Vuillemin, maire de Romilly-sur-Seine et président de la communauté de communes des Portes de Romilly-sur-Seine, Benoît Quignon, directeur général de SNCF Immobilier et Xavier Quin, directeur général de SNCF Matériel et directeur industriel de SNCF Mobilités ont posé le 25 septembre 2018 la première pierre et planté le premier arbre du nouveau technicentre industriel de Romilly-sur-Seine (Aube).

Spécialisé dans la réparation et la révision de pièces constitutives du matériel roulant ferroviaire, ce **site industriel de nouvelle génération** remplacera le technicentre actuel, également implanté sur la commune de Romilly-sur-Seine, depuis près de 150 ans.

Il occupera un bâtiment de 23 700 m<sup>2</sup> intégrant les **dernières avancées en matière d'optimisation des flux, de normes environnementales et de qualité de vie au travail**. Conçu dans une logique de productivité, le nouveau site est dimensionné pour traiter plus de 65 000 pièces chaque année. Il embarquera **les technologies et les innovations les plus récentes** au service d'une maintenance du futur.

Implanté sur un territoire dynamique, le nouveau technicentre industriel de Romilly incarne **une triple ambition** :

- **celle de SNCF Immobilier**, acteur majeur de l'industrie du futur mais aussi de la transformation urbaine et économique des territoires. « La construction de ce nouveau technicentre illustre pleinement la capacité du Groupe à moderniser son outil industriel pour suivre l'évolution des marchés et répondre aux demandes de ses clients, tout en accompagnant ses territoires d'accueil dans leur logique de développement », a indiqué Benoît Quignon, directeur général de SNCF Immobilier.

- **celle de la direction du Matériel de SNCF**, puisque le nouveau bâtiment s'inscrit dans le programme stratégique « Usine du Futur SNCF » visant à réorganiser l'activité de réparation des pièces du matériel ferroviaire au plan national et à en améliorer l'efficacité opérationnelle et industrielle. « De l'implantation des bâtiments à l'aménagement de l'atelier en passant par la logistique et la manutention des pièces ou encore la mise en œuvre de nouveaux process, tout a été pensé pour optimiser le fonctionnement de l'activité, gagner en productivité et assurer un meilleur service », a souligné Xavier Quin, directeur général de SNCF Matériel et directeur industriel de SNCF Mobilités.

- **celle de la ville de Romilly-sur-Seine, et plus largement de la communauté de communes des Portes de Romilly-sur-Seine**, engagées dans une politique de développement local à laquelle l'implantation du technicentre industriel SNCF contribue pleinement. « SNCF s'est engagé à sauvegarder l'emploi sur le bassin communal et à accompagner la reconversion urbaine sur les délaissés ferroviaires de l'ancien site », a rappelé Éric Vuillemin, maire de Romilly-sur-Seine et président de la communauté de communes des Portes de Romilly-sur-Seine. Promesses tenues ! « Des actions concrètes ont été menées dans ces domaines et je félicite SNCF pour le respect de ses engagements. Avec le nouveau pôle d'excellence industriel, ce sont 300 emplois cheminots qui sont maintenus à Romilly-sur-Seine et 350 nouveaux emplois créés ».



La livraison des bâtiments est prévue en juin 2019.



## À PROPOS DE SNCF IMMOBILIER

Un des 6 grands métiers du Groupe SNCF, SNCF Immobilier assure trois missions : la gestion et l'optimisation immobilière du parc d'exploitation, l'aménagement et la valorisation des biens fonciers et immobiliers non utiles au système ferroviaire avec notamment Espaces Ferroviaires, et celle d'opérateur du logement et de bailleur social avec sa filiale ICF Habitat. SNCF Immobilier comprend 7 directions immobilières territoriales qui travaillent avec les acteurs locaux sur l'ensemble du territoire national.

## CHIFFRES CLÉS

- **8,5 millions de m<sup>2</sup>** de bâtiments industriels et tertiaires, d'activités sociales. Le Groupe public ferroviaire comptant au total 12,5 millions de m<sup>2</sup>.
- **20 000 ha** dont 3 000 hectares urbanisables dès à présent.
- **100 000 logements** dont 90 % de logements sociaux.
- plus de **2 300 collaborateurs** dont plus de 1 700 chez ICF Habitat.

## TECHNICENTRE INDUSTRIEL DE ROMILLY-SUR-SEINE

### DOSSIER DE PRESSE

1	<b>UN PROJET IMMOBILIER ET INDUSTRIEL D'AVENIR</b>	PAGE 5
2	<b>RELEVER LE DÉFI DES EXCELLENCES OPÉRATIONNELLES ET INDUSTRIELLES</b>	PAGE 8
3	<b>UN OUTIL INDUSTRIEL MODERNE ET EFFICACE</b>	PAGE 10
4	<b>UNE VITRINE DE L'USINE DU FUTUR</b>	PAGE 13
5	<b>PARTICIPER AU DÉVELOPPEMENT LOCAL</b>	PAGE 14
6	<b>GSE, PARTENAIRE-CLÉ DU PROJET</b>	PAGE 16

# 1

## UN PROJET IMMOBILIER ET INDUSTRIEL D'AVENIR

Pour suivre l'évolution des marchés et répondre aux demandes de ses clients, le technicentre industriel de Romilly se transforme. Engagé dans une démarche d'innovation, il se prépare à devenir un pôle d'excellence de nouvelle génération installé sur la zone d'activités économiques Aéromia à Romilly-sur-Seine.

### UNE NOUVELLE AMBITION |

Rendre l'industrie compétitive et attractive en France, développer l'activité, en particulier auprès de clients externes, grâce à des moyens modernes, performants et flexibles : voilà ce qui a motivé la transformation en profondeur du technicentre industriel de Romilly-sur-Seine.

Créé en 1874 et implanté sur la commune de Romilly-sur-Seine, **le site de Romilly est riche d'une histoire industrielle de près de 150 ans.** Initialement dédié à la construction et à la réparation de matériel roulant ferroviaire, il a également fabriqué du matériel militaire durant la Première Guerre mondiale. En 1984, l'atelier de Romilly est l'un des plus importants de SNCF. En 2000, puis de 2006 à 2017, il réalise la rénovation des TGV. En 2008, il devient un technicentre industriel.

Il est aujourd'hui spécialisé dans la réparation et la révision de pièces constitutives du matériel roulant ferroviaire : les Pièces Réparables du Matériel (PRM).

Au fil des ans, le site a connu plusieurs révolutions technologiques (vapeur, électricité, informatique...) et vu son savoir-faire évoluer pour garantir à ses clients un service de qualité mêlant technicité, innovation et efficacité. Mais à l'orée du XXI<sup>e</sup> siècle, ses bâtiments vétustes et son organisation n'étaient plus adaptés pour **faire face aux défis majeurs de la flexibilité et de la révolution digitale.**



Fin 2014/début 2015, une baisse de charge sur la maintenance industrielle du matériel roulant a conduit l'établissement à revisiter son activité et son organisation. Saisissant l'opportunité d'intégrer pleinement la dynamique de transformation digitale initiée au même moment par SNCF, il s'est alors engagé dans une démarche de modernisation impliquant non seulement la réorganisation totale du site actuel, mais aussi son futur déménagement sur **un nouveau site industriel de nouvelle génération**, moderne, digital, plus respectueux de l'environnement et offrant de meilleures conditions de travail.

Pour répondre à cette transformation des activités industrielles, **SNCF Immobilier** a mobilisé ses savoir-faire pour donner corps au projet sous forme d'un bâtiment modulable, performant et respectueux de l'environnement. Le projet est porté par S2FIT, foncière de SNCF Mobilités, qui a acquis les terrains et confié la réalisation de ce nouvel actif industriel au promoteur GSE.



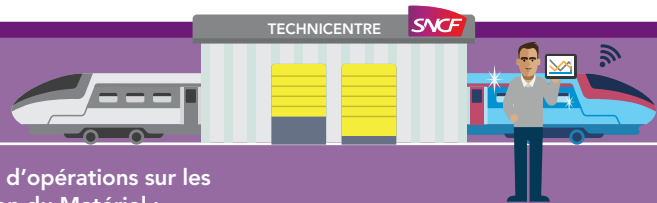
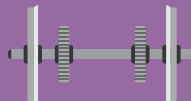
## QU'EST-CE QU'UN TECHNICENTRE INDUSTRIEL ?

Le dispositif de maintenance de SNCF assure deux types d'opérations sur les 17 000 matériels roulants en service au sein de la direction du Matériel :

- **LA MAINTENANCE COURANTE :** elle est réalisée tous les jours dans 23 technicentres de maintenance répartis en France.



- **LA MAINTENANCE INDUSTRIELLE** (ou maintenance lourde) : elle intervient après 15 à 20 ans de circulation. Toutes les pièces sont vérifiées, puis renouvelées ou changées pour donner une nouvelle vie aux matériels roulants. Ces opérations de grande envergure sont effectuées dans 10 technicentres industriels, dont celui de Romilly-sur-Seine.



## UNE RÉPONSE ARCHITECTURALE INTÉGRÉE À SON SITE |

Le nouveau technicentre industriel de Romilly, conçu par l'agence Unanime Architectes, s'implante dans un lieu en plein développement économique. Ce projet d'envergure, de près de 24 000 m<sup>2</sup> sur un site de 6 ha, est un élément majeur de structuration du paysage urbain. Chaque façade du projet est ainsi conçue en relation avec son environnement immédiat et fait l'objet d'un traitement adapté.

Un patio paysager s'inscrit entre la zone d'espaces tertiaires et industriels pour créer un espace de convivialité profitant à tous. Ce jardin apporte une grande luminosité aux espaces industriels en s'ouvrant sur l'intérieur par le biais de grandes baies vitrées.

Pour ce projet, GSE a intégré également les dernières technologies en matière de réduction des consommations énergétiques et de conception BIM.



## DES PARTENAIRES STRATÉGIQUES |

Ce projet ambitieux est un projet collectif mené en synergie avec l'ensemble des parties prenantes concernées :

- La commune de **Romilly-sur-Seine**, où sera implanté le futur technicentre industriel SNCF.



- La **communauté de communes des Portes de Romilly-sur-Seine (CCPRS)**, propriétaire de la zone d'activités économiques Aéromia qui abritera le futur pôle d'excellence.



- **GSE**, en charge de la conception et de la réalisation des bâtiments, et l'agence **Unanime Architectes**.



- Des **partenaires industriels en génie civil** d'envergure régionale et nationale.

- **Le personnel** du technicentre industriel de Romilly, impliqué dès le début du projet dans la conception des futures zones de travail, leur aménagement, l'ergonomie des postes de travail, la définition des outillages, les flux de pièces, etc.

## CHIFFRES CLÉS

**22,5 M€**  
**D'INVESTISSEMENT**  
DONT 19 M€ CONSACRÉS  
AU TERRAIN ET AUX BÂTIMENTS ET  
3,5 M€ AUX ÉQUIPEMENTS INDUSTRIELS



**6**  
**HECTARES**  
**DE FONCIER**



**20 700 M<sup>2</sup>**  
**D'ATELIERS**



**3 000 M<sup>2</sup>**  
**DE LOCAUX**  
**TERTIAIRES**



**UN EFFECTIF DE**  
**300 PERSONNES**  
INTÉGRANT 25 STAGIAIRES  
ET ALTERNANTS



**1 PÔLE**  
**D'INGÉNIERIE**



**1 PÔLE**  
**D'EXCELLENCE**  
EN RÉPARATION  
ET MAINTENANCE  
DE PIÈCES



**5 M€**  
**D'ACQUISITION**  
**D'OUTILLAGES**



**11 FAMILLES**  
**DE PIÈCES**  
**RÉPARÉES**  
SOIT + DE 65 000 PIÈCES  
PAR AN



**+ DE**  
**210 000**  
**HEURES**  
**DE CHARGE**  
**PAR AN**

## LE CALENDRIER DU PROJET





# 2

## RELEVER LE DÉFI DES EXCELLENCES OPÉRATIONNELLES ET INDUSTRIELLES

Le technicentre industriel de Romilly s'inscrit dans le programme stratégique « Usine du Futur SNCF », qui vise notamment à améliorer l'efficacité opérationnelle et industrielle. Les activités de maintenance qui seront exercées sur le site sont au cœur de ce défi.

### UN PÔLE D'EXCELLENCE |

Après avoir confié en 2016-2017 à d'autres sites la maintenance lourde du matériel roulant, le technicentre industriel de Romilly s'est spécialisé dans la maintenance des Pièces Réparables du Matériel (PRM). Chaque année, **plus de 65 000 pièces** réparties en 11 familles y sont réparées, soit plus de 210 000 heures de travail. Ces activités forment aujourd'hui :

#### 1 PÔLE D'EXCELLENCE SPÉCIALISÉ

##### 11 ÉQUIPES :

- appareillage électrique
- archets
- batteries et brosses
- capteurs, serrures et retours de courant
- convertisseurs statiques et résistances
- disjoncteurs
- électronique et relais
- manipulateurs
- mécanique
- pantographes
- procédés spéciaux et réservoirs



L'équipe capteurs



L'équipe pantographes



L'équipe manipulateurs

L'équipe archets

L'équipe batteries et brosses

### REPONDRE AUX ENJEUX DE DEMAIN |

Pour garantir la sécurité, la fiabilité et la performance de ses matériels roulants, SNCF dispose d'une **capacité d'ingénierie** qui intervient à toutes les étapes de la vie des produits : spécifications des trains de demain, essais ferroviaires, maintenance, apport de nouvelles fonctionnalités technologiques, informatiques ou de design (équipements pour les personnes à mobilité réduite, wifi, système d'information voyageurs, rénovations intérieures, etc.). Ces équipes sont implantées dans toute la France, et notamment au sein des 10 technicentres industriels afin d'assurer un maximum de réactivité.

Le transfert d'activité du technicentre industriel vers le site Aéromia est l'occasion de rapprocher davantage, de faciliter et de **renforcer les synergies entre l'activité d'ingénierie et la production.**

Composé d'environ 30 personnes, le nouveau pôle ingénierie, en charge des batteries, des réservoirs d'air, de la peinture et du pelliculage, ainsi que de l'appui technique à la production des PMR, disposera également d'un nouveau bâtiment.





# 3

## UN OUTIL INDUSTRIEL MODERNE ET EFFICACE

Plus ergonomique, plus performant, plus éco-durable : le technicentre industriel de Romilly se donne les moyens d'une productivité accrue, tout en faisant la part belle à l'environnement et à la qualité de vie au travail.

### | DES PROCESS OPTIMISÉS |



En 2018, la charge industrielle annuelle globale du technicentre industriel de Romilly représente environ 65 000 pièces à produire. Elle est appelée à connaître une forte croissance, le site ayant été conçu dès le départ dans une **logique de productivité**.

L'intégration des **dernières technologies BIM** (Building Information Modeling) dans la conception des bâtiments permettra de modéliser l'outil industriel et d'optimiser ainsi les flux de pièces et le fonctionnement de l'activité pour gagner en productivité et assurer un meilleur service.

Le personnel du site de Romilly a été étroitement associé au projet afin d'**optimiser l'implantation des bâtiments** et de répondre au plus près aux besoins industriels. Des groupes de travail formés d'agents volontaires ont ainsi travaillé à la définition précise de l'**aménagement du futur atelier**, et ce dans toutes les zones sans exception.



Ce travail, appelé « micro-zoning », a permis de fournir un nombre important de recommandations au constructeur dès la rédaction du cahier des charges.

Un travail approfondi a également été consacré aux volets **logistique et manutention des pièces**. De nombreuses améliorations seront apportées, comme le déplacement des pièces au sein de l'atelier (implantation des tours de stockage...) ou encore des équipements de manutention assistant les agents dans la manipulation de charges lourdes.

La **mise en œuvre des nouveaux process et la réindustrialisation des chaînes de la production** ont été engagées lors du transfert industriel initié en février 2016, afin que le nouveau technicentre industriel de Romilly soit opérationnel dès le transfert d'activité sur le site Aéromia, prévu au second semestre 2019.



### | UN SITE CERTIFIÉ « HAUTE QUALITÉ ENVIRONNEMENTALE » |

Les bâtiments du futur technicentre de Romilly seront construits en visant la certification HQE (Haute Qualité Environnementale). La moitié des cibles visées par ce label concerne le confort et la santé des personnes dans les locaux. Sur ces deux volets, les meilleures dispositions constructives ont été retenues :

#### • LUMINOSITÉ :

76 fenêtres de 1,6 m de hauteur sont prévues en bordure de l'atelier de production. La surface d'éclairage naturel zénithal sera de 7 % (pour une norme de 2 %) grâce à 250 skydomes en toiture. Elle sera complétée par un éclairage à LED entièrement paramétrable en fonction des zones de travail, des horaires et de la luminosité ambiante.

#### • ISOLATION THERMIQUE :

Le bâtiment industriel sera construit suivant la même norme que celle des maisons ou appartements individuels (RT2012). Le bâtiment tertiaire sera quant à lui 20 % plus performant par rapport à cette norme.

#### • ÉNERGIE SOLAIRE :

Des panneaux photovoltaïques seront implantés sous forme d'ombrières sur le parking. Ils assureront une partie de l'alimentation électrique du bâtiment.

#### • CLIMATISATION :

Tous les locaux tertiaires seront climatisés. Particularité rare dans les bâtiments industriels, l'atelier de production sera rafraîchi en été. Le système retenu permettra d'obtenir une température jusqu'à 5 °C inférieure à la température extérieure lorsque celle-ci est de 30 °C. Enfin, dans de nombreuses zones (locaux électriques/électroniques, salles de réunion, local lavage, local peinture, local chaudronnerie...), un traitement de l'air spécifique sera appliqué de manière à assurer un confort maximal du personnel.

#### • ACOUSTIQUE :

Les matériaux de construction seront choisis de manière à limiter les niveaux sonores dans les locaux. Dans certains locaux industriels, ces matériaux peuvent toutefois se révéler insuffisants. Le cas échéant, les installations bruyantes seront carénées et des panneaux acoustiques pourront être ajoutés. Une étude acoustique est prévue une fois que tous les équipements seront en fonction.

#### • NOUVEAUX MOYENS INDUSTRIELS :

Les acquisitions de nouvelles machines et installations visent à améliorer les conditions de sécurité et la santé des collaborateurs (équipements plus ergonomiques, moins bruyants, limitant la pénibilité d'utilisation...).

Les deux autres volets portent sur l'**éco-construction et l'éco-gestion**. Le technicentre industriel de Romilly intégrera à sa conception les dernières technologies **BIM** (Building Information Modeling) et de supervision permettant de visualiser par ordinateur en temps réel le fonctionnement du bâtiment et d'en **optimiser la gestion technique**.

Un « **jumeau numérique** » du bâtiment sera ainsi utilisé pour préparer la phase d'exploitation. Il sera constitué d'une base de données regroupant toutes les caractéristiques du bâtiment, complétées en temps réel par les centaines de capteurs installés, et d'une maquette en 3D parfaitement identique au bâtiment. Ce dispositif facilitera les changements d'aménagement, grâce entre autres à l'insertion des plans de travail et des équipements opérationnels. De même, il permettra d'**optimiser la maintenance** en automatisant l'identification des dysfonctionnements et le pilotage de leur résolution.



## | L'HUMAIN AU CŒUR DU PROJET |

Le projet du technicentre industriel de Romilly comporte une grande ambition en matière d'amélioration des conditions de travail.

De nombreux **aménagement modernes et pratiques** ont été prévus sur le site et dans les bâtiments : parking voitures, garages deux-roues sécurisés, piste cyclable, vestiaires, espace polyvalent servant notamment de réfectoire, salle de détente, espaces extérieurs aménagés et arborés, salle appelée « Sécurité Académie » destinée à la formation de nos personnels aux règles de sécurité, espace extérieur avec une motrice TGV rappelant le sens de notre activité à nos personnels...



La **dématérialisation** et la centralisation de la documentation sont aussi engagées afin d'en faciliter l'accès aux opérateurs lors des opérations de maintenance et d'améliorer la traçabilité des pièces.

Enfin, outre sa capacité à améliorer l'agilité des activités industrielles, le développement de la **polyvalence** est également un facteur de motivation pour les équipes.



# 4

## UNE VITRINE DE L'USINE DU FUTUR

Le technicentre industriel de Romilly embarquera les technologies et les innovations les plus récentes au service d'une maintenance du futur.



## | RÉVOLUTION DU DIGITAL |

Plusieurs projets digitaux sont en cours de déploiement sur le site actuel et continueront d'être utilisés sur le nouveau site :

- **Le projet DIGI PRM**, avec son application Collector+ qui garantit la gestion du patrimoine PRM (Pièces Réparables du Matériel) afin de **maîtriser à tout moment les données associées aux pièces** : références, état technique, opérations et historique des réparations. Nos collaborateurs en production, à l'aide de tablettes, remplissent leurs fiches de conformité qu'ils traitent sur cette application.
- **Le projet DIGI Flux**, avec son application Manut qui permet de **gérer les flux de pièces** qui passent d'une équipe à l'autre en envoyant une demande de prise en charge de la pièce au cariste. Ce dernier visualise la demande sur sa tablette avant de la réaliser.
- **Le projet DIGI IO** a pour objectif d'**améliorer la performance des installations et des outillages** des ateliers de maintenance ferroviaire par l'apport de nouvelles technologies telles que l'internet des objets (IoT). Il repose sur l'emploi de **capteurs communicants** intégrés aux équipements stratégiques des ateliers, dont les données sont ensuite injectées dans un système unifié de supervision (bâtiments, installations, outillages).



D'autres projets concernant la **documentation** ou encore la **gestion des compétences** visualisées à partir d'une tablette sont lancés en 2018.

## PARTICIPER AU DÉVELOPPEMENT LOCAL

Le parc d'activités Aéromia, géré par la communauté de communes des Portes de Romilly-sur-Seine (CCPRS), accueillera le technicentre industriel SNCF de Romilly. Cette localisation contribuera à soutenir l'attractivité et l'activité économique d'une zone en plein développement, appelée à devenir le nouveau pôle tertiaire, artisanal, commercial et industriel du bassin de vie.

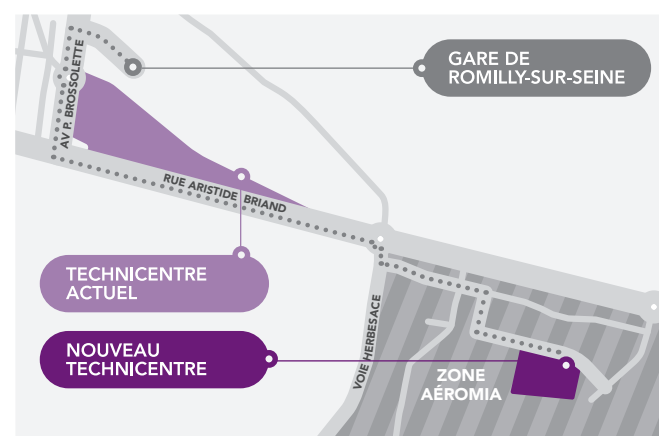
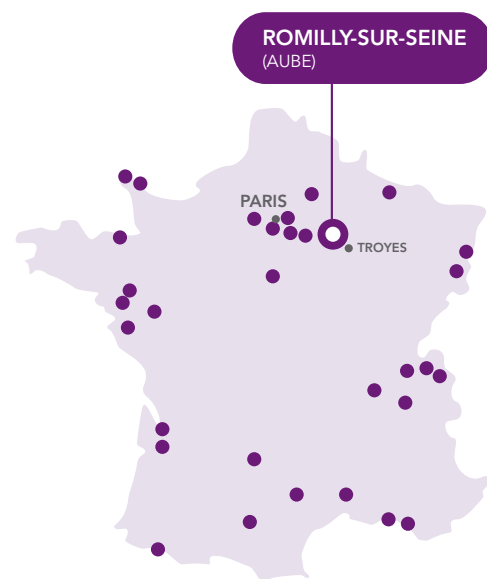
### UNE BELLE VITRINE POUR LE BASSIN DE VIE

Deuxième ville du département de l'Aube, idéalement située entre Paris et Troyes, Romilly-sur-Seine a su mettre en avant ses atouts pour attirer des entreprises de renommée nationale et internationale. Le nouveau parc d'activités Aéromia s'intègre pleinement dans cette stratégie de développement.

Né de la contraction des termes « Aérodrome » et « Romilly », le parc d'activités Aéromia évoque l'air, l'espace ainsi que l'histoire du lieu.

Situé dans la continuité du parc de l'Aérodrome, il est stratégiquement placé sur l'axe principal de la ville de Romilly-sur-Seine, la RD 619, entre Paris et Troyes, à 1h20 de Paris.

La création de cette zone d'activités traduit l'investissement des élus dans le soutien au développement économique local. Une ambition à laquelle l'implantation du technicentre industriel SNCF contribue pleinement.



### REDYNAMISER LE TERRITOIRE

La construction du nouveau technicentre industriel de Romilly répond au protocole général d'accord signé le 24 novembre 2015 entre les collectivités locales et SNCF pour la sauvegarde de l'emploi sur le bassin communal et l'accompagnement de la reconversion urbaine des délaissés ferroviaires.

Dans ce cadre, des actions ont été engagées par SNCF Développement, filiale de SNCF, pour le **maintien et la création d'emplois** à la suite de la réorganisation du technicentre. À ce jour, 350 créations d'emplois sont déjà programmées sous la forme de conventions d'objectifs signées avec les entreprises candidates. Une attention particulière est portée au modèle économique proposé afin d'assurer la viabilité des postes créés.

« Je félicite SNCF pour le respect de ses engagements et salue son accompagnement dans le développement des entreprises de notre territoire. Avec le nouveau pôle d'excellence industriel, ce sont 300 emplois cheminots qui sont maintenus à Romilly-sur-Seine et 350 nouveaux emplois créés. »

Éric Vuillemin, président de la communauté de communes des Portes de Romilly-sur-Seine

Parmi les principales entreprises soutenues figurent le distributeur de plats préparés réfrigérés So Fast So Good, le fournisseur de matériels agricoles Axe Environnement, le fabricant de chaussettes Ventura Socks, le magasin de vélos Cycles Dufour (créé par un ancien cheminot) ou encore le centre de santé La Somuco.

D'autres projets dans le domaine médical, mais aussi la création de commerces locaux, la réhabilitation de l'ancien hôtel Palladium et la création d'un pôle drones sont également à l'étude.



#### SNCF DÉVELOPPEMENT

est la filiale de développement économique et de soutien à l'entrepreneuriat de SNCF. Son équipe rassemble l'ensemble des expertises nécessaires à la redynamisation des territoires, en soutenant et finançant des TPE, PME et startups.

> **SON AMBITION** : recréer de la valeur au cœur des territoires par l'innovation et l'esprit d'entreprise.

> **SON BILAN** : 540 entrepreneurs accompagnés dont 230 startups, 1 500 emplois créés et 10 M€ d'aides engagés.



# 6

## GSE, PARTENAIRE-CLÉ DU PROJET

Responsable de la conception et de la réalisation clés en main du futur technicentre industriel de Romilly, GSE apporte au projet son expertise de la construction de bâtiments industriels et une vision globale des enjeux de l'usine du futur.

### | UNE EXPÉRIENCE CONFIRMÉE |

Fort de 40 ans d'expérience dans l'immobilier industriel et logistique, GSE s'est associé avec le cabinet d'architecture lyonnais **Unanime Architectes** pour concevoir le technicentre industriel de Romilly. GSE et Unanime sont partenaires de longue date sur les projets industriels.

*« Nous avons conçu ce projet dans une logique de co-production avec notre client. Nous n'avons pas limité notre réflexion aux exigences du cahier des charges qui nous a été transmis, mais nous avons été force de proposition pour l'enrichir de notre expertise et apporter des améliorations sources de valeur ajoutée. »*

Roland Paul, directeur général de GSE

### | UNE VISION GLOBALE DE L'USINE DU FUTUR |

L'approche proposée par GSE repose sur cinq grands piliers :

- le **BIM** (Building Information Modeling) pour la conception, la construction et la maintenance du projet,
- un site **économe**, éco-responsable et certifié,
- des bâtiments intelligents et **connectés**,
- des ateliers **flexibles** et évolutifs,
- **l'homme** au cœur de l'usine du futur, avec une prise en compte des préoccupations sociétales et du bien-être au travail qui s'adaptent aux process et aux activités.

Le nouveau technicentre de Romilly répondra ainsi aux standards les plus modernes : gestion intelligente et économe des besoins énergétiques, environnement de travail moderne, convivial et connecté, utilisation des possibilités offertes par le digital, optimisation de la gestion des flux industriels, espaces de travail ouverts et lumineux, favorables au travail collaboratif, etc.

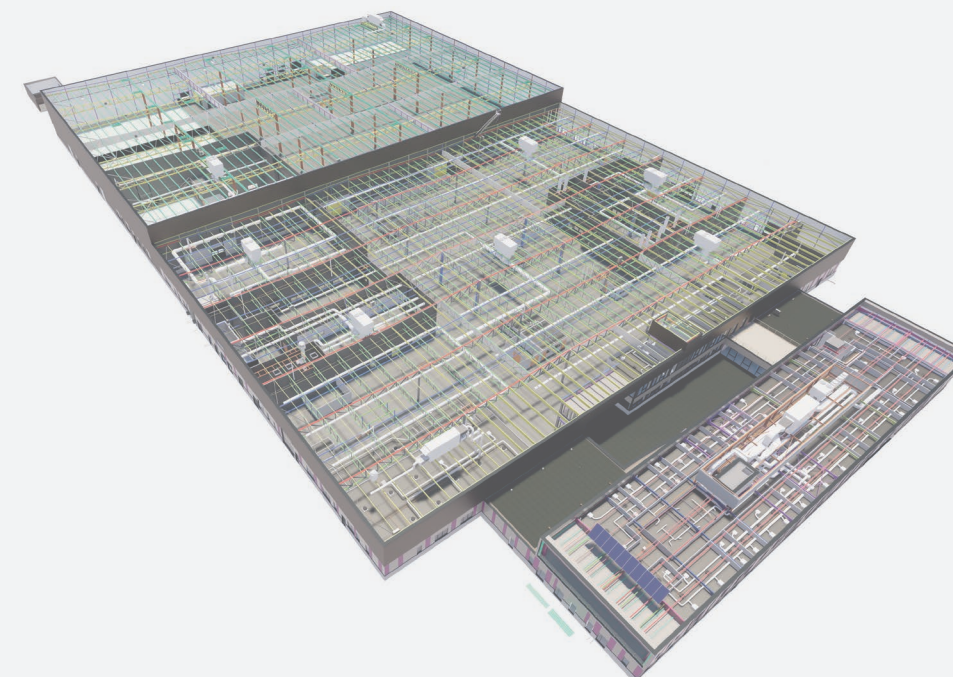
### | UNE VALEUR AJOUTÉE TECHNICO-ÉCONOMIQUE |

La particularité de GSE tient à son ingénierie intégrée (électriciens, thermiciens, voirie et réseaux divers, ingénieurs études, BIM managers, qualité, sécurité, achats...), à ses équipes aguerries aux projets industriels, habituées à travailler ensemble, affûtées aux évolutions des métiers des industriels et logisticiens. Ce mélange d'expérience et d'expertise est une force qui lui permet de :

- **comprendre** rapidement les enjeux exprimés (ou sous-entendus) par le client,
- proposer des solutions techniques optimisées et maîtrisées : **la juste fonctionnalité au meilleur prix**,
- apporter de la valeur ajoutée par des **propositions innovantes**.

Pour le projet du technicentre industriel de Romilly, les enjeux de la flexibilité et de l'évolutivité des espaces, de l'ambiance de travail et du confort pour les employés, de l'optimisation des coûts d'exploitation et d'entretien, ainsi que la composante environnementale, ont été essentiels.

Vue BIM du projet.



### | L'APPORT DU BIM DANS LE PROJET |

Le technicentre industriel de Romilly est **l'un des projets BIM les plus ambitieux** de GSE. Il bénéficie d'une expérience capitalisée sur plus de 4 ans et 40 projets dans plusieurs pays et secteurs d'activités.

La création de la maquette a démarré dès la signature du projet et assisté tous les processus de conception : production des plans, optimisation technique, choix de variantes, chiffrages, simulations, synthèse technique, visualisation 3D, réalité virtuelle...

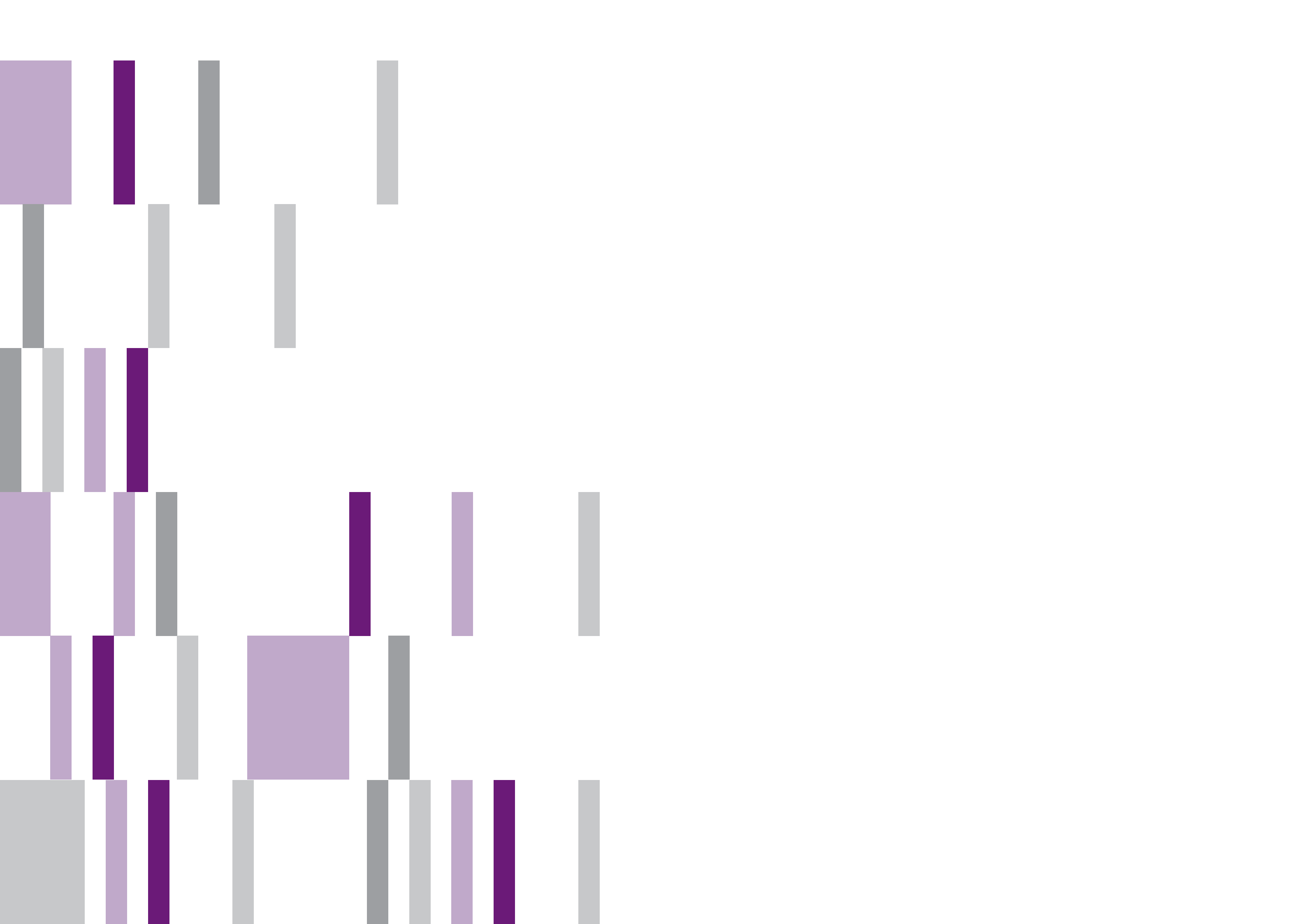
Au total, **une quinzaine de maquettes numériques** ont été réalisées, dont une sur les processus SNCF, qui fait intervenir des dizaines de technologies.

Tous les livrables BIM sont stockés sur une plateforme collaborative hébergée sur le **cloud** pour faciliter le partage et l'accès sur le chantier, par ordinateur, smartphone, tablette et même hors-ligne.

La maquette BIM du projet assiste aujourd'hui les **processus de construction** : visualisation des plans et de la 3D sur chantier, organisation de chantier, comité de pilotage numérique, réalité augmentée. Demain, elle assistera les **processus d'exploitation** : maintenance, DOE<sup>1</sup> numérique, gestion des surfaces, compilation et analyse des informations du bâtiment tout au long de sa vie.

<sup>1</sup> Dossier des Ouvrages Exécutés. Document contractuel remis au client final lors de la livraison du chantier et comportant notamment les plans d'exécution conformes à l'ouvrage exécuté.







---

**Contact presse SNCF**

Pascal Travers  
pascal.travers@sncf.fr  
06 17 51 10 10

---

**Rédaction :** Alexia Attali

**Réalisation :** etcompagnie - RC 421 203 555

**Crédits photos :** Médiathèque SNCF - GSE - Unanime Architectes - M. Raffard - Y. Audic - G. Potier - S. Morales - L. Le Fur.

Septembre 2018

